



# नेपाल राष्ट्र बैंक

## आर्थिक अनुसन्धान विभाग, बालुवाटार, काठमाडौं

### देशको वर्तमान आर्थिक तथा वित्तीय स्थिति

(आर्थिक वर्ष २०८०/८१ को पाँच महिनाको तथ्याङ्कमा आधारित)

#### प्रमुख भलक

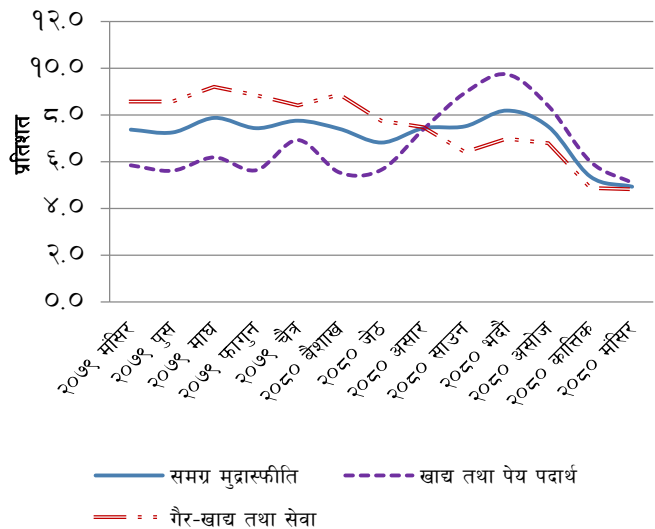
- वार्षिक बिन्दुगत आधारमा उपभोक्ता मूल्य सूचकाङ्कमा आधारित मुद्रास्फीति ४.९५ प्रतिशत रहेको छ ।
- आयात ३.४ प्रतिशत, निर्यात ६.१ प्रतिशत र कुल वस्तु व्यापार घाटा ३.१ प्रतिशतले घटेको छ ।
- विप्रेषण आप्रवाह नेपाली रुपैयाँमा २७.६ प्रतिशतले र अमेरिकी डलरमा २४.५ प्रतिशतले बढेको छ ।
- शोधनान्तर स्थिति रु. २१० अर्ब ५९ करोडले बचतमा रहेको छ ।
- कुल विदेशी विनिमय सञ्चिति रु. १७६७ अर्ब ४ करोड र अमेरिकी डलरमा १३ अर्ब ३१ करोड रहेको छ ।
- नेपाल सरकारको खर्च रु. ४५३ अर्ब र राजस्व परिचालन रु. ३६३ अर्ब ४३ करोड रहेको छ ।
- विस्तृत मुद्राप्रदाय ४.७ प्रतिशतले बढेको छ । वार्षिक बिन्दुगत आधारमा यस्तो मुद्राप्रदाय १४.४ प्रतिशतले बढेको छ ।
- बैंक तथा वित्तीय संस्थाको निक्षेप संकलन ४.६ प्रतिशतले बढेको छ र निजी क्षेत्रमा प्रवाहित कर्जा २.३ प्रतिशतले बढेको छ । वार्षिक बिन्दुगत आधारमा निक्षेपको वृद्धिदर १५ प्रतिशत र निजी क्षेत्रमा प्रवाहित कर्जाको वृद्धिदर ४.५ प्रतिशत रहेको छ ।

## मुद्रास्फीति

### उपभोक्ता मुद्रास्फीति

१. २०८० मंसिर महिनामा वार्षिक बिन्दुगत उपभोक्ता मुद्रास्फीति ४.९५ प्रतिशत रहेको छ । अघिल्लो वर्षको सोही महिनामा यस्तो मुद्रास्फीति ७.३८ प्रतिशत रहेको थियो । समीक्षा महिनामा खाद्य तथा पेय पदार्थ समूहको मुद्रास्फीति ५.१० प्रतिशत र गैर-खाद्य तथा सेवा समूहको मुद्रास्फीति ४.८४ प्रतिशत रहेको छ ।
२. २०८० मंसिर महिनामा अघिल्लो वर्षको सोही महिनाको तुलनामा घ्यू तथा तेल, तरकारी र मासु तथा माछा उप-समूहमा रहेका वस्तुहरूको मूल्यमा कमी आएको, नेपाल आयल निगमले पेट्रोलियम पदार्थको मूल्य दुई पटक घटाएको तथा २०८० कात्तिक महिनाको तुलनामा मंसिर महिनामा तरकारी, फलफूल, मरमसला, चिनी जस्ता वस्तुहरूको मूल्यमा कमी आएकोले मुद्रास्फीतिमा कम चाप पर्न गएको छ । वार्षिक

चार्ट १: वार्षिक बिन्दुगत उपभोक्ता मुद्रास्फीति



बिन्दुगत आधारमा २०८० मंसिर महिनामा आयात मूल्य सूचकाङ्क ३.३ प्रतिशतले घटेको छ, भने तलब तथा ज्याला दर र थोक मूल्यको वृद्धि दरमा कमी आएको छ। यसले उपभोक्ता मुद्रास्फीतिमा कमी ल्याउन सहयोग पुगेको छ।

३. **खाद्य तथा पेय पदार्थ समूहअन्तर्गत** घ्यू तथा तेल, तरकारी र मासु तथा माछा उप-समूहको वार्षिक बिन्दुगत मूल्य सूचकाङ्क क्रमशः १३.६६ प्रतिशत, ८.३७ प्रतिशत र ०.१३ प्रतिशतले घटेको छ, भने मरमसला उप-समूहको वार्षिक बिन्दुगत मूल्य सूचकाङ्क ३७.२२ प्रतिशत, फलफूलको १३.३७ प्रतिशत, चिनी तथा चिनीजन्य वस्तुको १३.२४ प्रतिशत, खाद्य तथा खाद्यजन्य पदार्थको ११.३० प्रतिशत, दुग्ध पदार्थ तथा अण्डाको १०.५९ प्रतिशत र दाल तथा गेडागुडीको १०.५६ प्रतिशतले बढेको छ।
४. **गैर-खाद्य तथा सेवा समूहअन्तर्गत** यातायात उप-समूहको वार्षिक बिन्दुगत मूल्य सूचकाङ्क २.४८ प्रतिशतले घटेको छ, भने मनोरञ्जन तथा संस्कृति उप-समूहको वार्षिक बिन्दुगत मूल्य सूचकाङ्क १२.८४ प्रतिशत, विविध वस्तु तथा सेवाहरूको ११.०३ प्रतिशत, शिक्षाको ८.९२ प्रतिशत, फर्निचिड तथा घरायसी उपकरणहरूको ५.२४ प्रतिशत र कपडाजन्य तथा जुता चप्पलको ४.९६ प्रतिशतले बढेको छ।

५. २०८० मंसिर महिनामा काठमाडौं उपत्यकाको वार्षिक बिन्दुगत उपभोक्ता मुद्रास्फीति ५.४२ प्रतिशत, तराईको ४.२६ प्रतिशत, पहाडको ५.४२ प्रतिशत र हिमालको ७.४६ प्रतिशत रहेको छ। अधिल्लो वर्षको सोही महिनामा उक्त क्षेत्रहरूको यस्तो मुद्रास्फीति क्रमशः ६.५६ प्रतिशत, ८.०० प्रतिशत, ७.३२ प्रतिशत र ६.४८ प्रतिशत रहेको थियो।

तालिका १ : वार्षिक बिन्दुगत उपभोक्ता मुद्रास्फीति (प्रतिशत)			
विवरण	२०७९ मंसिर	२०८० कात्तिक	२०८० मंसिर
समग्र मुद्रास्फीति	७.३८	५.३८	४.९५
खाद्य तथा पेय पदार्थ	५.८५	६.०१	५.१०
गैर-खाद्य तथा सेवा	८.५९	४.८९	४.८४

### थोक मुद्रास्फीति

६. २०८० मंसिर महिनामा वार्षिक बिन्दुगत थोक मुद्रास्फीति २.६३ प्रतिशत रहेको छ। अधिल्लो वर्षको सोही महिनामा यस्तो मुद्रास्फीति ९.१५ प्रतिशत रहेको थियो।
७. समीक्षा महिनामा उपभोग्य वस्तु, मध्यवर्ती वस्तु र पुँजीगत वस्तुको वार्षिक बिन्दुगत थोक मुद्रास्फीति क्रमशः ४.४६ प्रतिशत, १.६८ प्रतिशत र २.५२ प्रतिशत रहेको छ। समीक्षा महिनामा निर्माण सामग्रीको वार्षिक बिन्दुगत थोक मुद्रास्फीति ०.६६ प्रतिशतले घटेको छ।

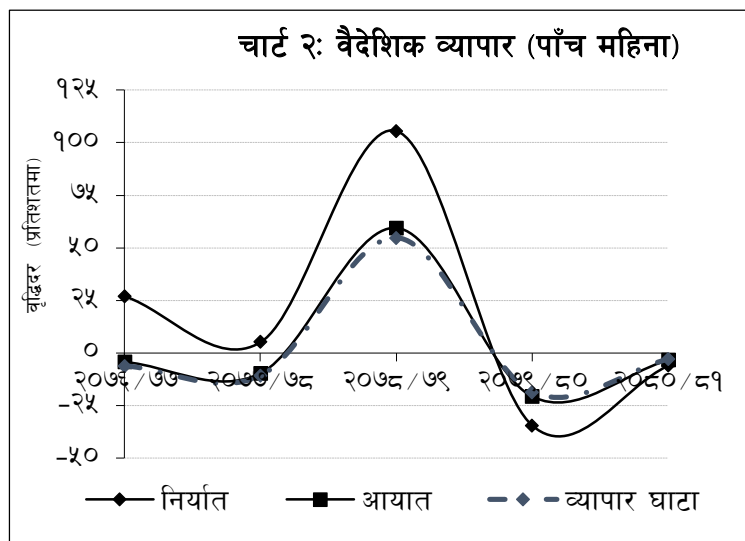
### तलब तथा ज्यालादर सूचकाङ्क

८. २०८० मंसिर महिनामा वार्षिक बिन्दुगत तलब तथा ज्यालादर सूचकाङ्क ५.६५ प्रतिशतले बढेको छ। अधिल्लो वर्षको सोही महिनामा यस्तो सूचकाङ्क ९.७३ प्रतिशतले बढेको थियो। समीक्षा महिनामा तलब सूचकाङ्क र ज्यालादर सूचकाङ्क क्रमशः १.०५ प्रतिशत र ७.०५ प्रतिशतले बढेको छ।

## बाह्य क्षेत्र

### वैदेशिक व्यापार

९. आर्थिक वर्ष २०८०/८१ को पाँच महिनामा कुल वस्तु निर्यात ६.१ प्रतिशतले कमी आई रु.६३ अर्ब २१ करोड कायम भएको छ। अघिल्लो वर्षको सोही अवधिमा यस्तो निर्यातमा ३४.६ प्रतिशतले कमी आएको थियो। गन्तव्यका आधारमा भारततर्फ भएको निर्यात ११.३ प्रतिशतले कमी आएको छ भने चीन र अन्य मुलुकतर्फको निर्यात क्रमशः ३२२.३ प्रतिशत र २.३ प्रतिशतले वृद्धि भएको छ। वस्तुगत आधारमा जिक शिट, पार्टिकल बोर्ड, जुस, पोलिस्टर धागो, तयारी पोसाक लगायतका वस्तुको निर्यात बढेको छ भने पाम तेल, सोयाबिन तेल, चिया, ऊनी गलैचा, रोजिन लगायतका वस्तुको निर्यात घटेको छ।



१०. आर्थिक वर्ष २०८०/८१ को पाँच महिनामा कुल वस्तु आयात ३.४ प्रतिशतले कमी आई रु.६४२ अर्ब २१ करोड कायम भएको छ। अघिल्लो वर्षको सोही अवधिमा यस्तो आयातमा २०.७ प्रतिशतले कमी आएको थियो। वस्तु आयात गरिने मुलुकका आधारमा भारत र अन्य मुलुकबाट भएको आयात क्रमशः १.३ प्रतिशत र २८.४ प्रतिशतले घटेको छ भने चीनबाट भएको आयात ३२.८ प्रतिशतले बढेको छ। वस्तुगत आधारमा तयारी पोशाक, एम.एस. तार, छड, बार तथा क्वाइल, विद्युतीय उपकरण, लत्ताकपडा, हवाईजहाजका स्पेयर पार्टपुर्जा लगायतका वस्तुको आयात बढेको छ भने सुन, कच्चा सोयाबिन तेल, कच्चा पाम तेल, पेट्रोलियम पदार्थ, धान लगायतका वस्तुको आयात घटेको छ।
११. निर्याततर्फ भैरहवा, सुख्खा बन्दरगाह, जलेश्वर, कृष्णनगर, मेची, रसुवा, तातोपानी तथा त्रिभुवन विमानस्थल भन्सार कार्यालय बाहेकका प्रमुख नाकाबाट गरिएको निर्यात घटेको छ। आयाततर्फ भैरहवा, सुख्खा बन्दरगाह, जलेश्वर, कञ्चनपुर, कृष्णनगर, नेपालगञ्ज, रसुवा तथा तातोपानी भन्सार कार्यालय बाहेकका सम्पूर्ण प्रमुख नाकाबाट भएको आयातमा कमी आएको छ।
१२. आर्थिक वर्ष २०८०/८१ को पाँच महिनामा कुल वस्तु व्यापार घाटा ३.१ प्रतिशतले कमी आई रु.५७९ अर्ब रहेको छ। अघिल्लो वर्षको सोही अवधिमा यस्तो घाटा १८.८ प्रतिशतले घटेको थियो। समीक्षा अवधिमा निर्यात-आयात अनुपात ९.८ प्रतिशतमा भरिएको छ। अघिल्लो वर्षको सोही अवधिमा यस्तो अनुपात १०.१ प्रतिशत रहेको थियो।
१३. समीक्षा अवधिमा भारतबाट परिवर्त्य विदेशी मुद्रा भुक्तानी गरी रु.६३ अर्ब ६६ करोड बराबरको वस्तु आयात भएको छ। अघिल्लो वर्षको सोही अवधिमा यस्तो आयात रु.५० अर्ब २० करोड बराबरको भएको थियो।

### वैदेशिक व्यापारको संरचना

१४. वृहत् आर्थिक वर्गीकरण अनुसार समीक्षा अवधिमा भएको कुल निर्यातमा मध्यवर्ती तथा अन्तिम उपभोग्य वस्तुको अनुपात क्रमशः ५५.५ प्रतिशत र ४४.३ प्रतिशत रहेको छ भने पुँजीगत वस्तुको अनुपात नगन्य अर्थात् ०.३ प्रतिशत रहेको छ। अघिल्लो वर्षको सोही अवधिमा भएको कुल निर्यातमा मध्यवर्ती, पुँजीगत तथा अन्तिम उपभोग्य वस्तुको अनुपात क्रमशः ५३.४ प्रतिशत, ०.०५ प्रतिशत र ४६.५ प्रतिशत रहेको थियो।
१५. समीक्षा अवधिमा भएको कुल आयातमा मध्यवर्ती वस्तुको अनुपात ४९.१ प्रतिशत, पुँजीगत वस्तुको ८.६ प्रतिशत तथा अन्तिम उपभोग्य वस्तुको अनुपात ४२.३ प्रतिशत रहेको छ। अघिल्लो वर्षको सोही अवधिमा यी अनुपातहरू क्रमशः ५३.१ प्रतिशत, ९.० प्रतिशत र ३८.० प्रतिशत रहेका थिए।

## निर्यात-आयात मूल्य सूचकाङ्क

१६. वार्षिक विन्दुगत आधारमा २०८० मंसिर महिनामा भन्सार तथ्याङ्कमा आधारित निर्यातको एकाइ मूल्य सूचकाङ्क (Unit Value Index) ४.१ प्रतिशतले बढेको छ भने आयात मूल्य सूचकाङ्क ३.३ प्रतिशतले घटेको छ । २०८० मंसिर महिनामा व्यापारको शर्त (Terms of Trade) ७.६ प्रतिशतले बढेको छ ।

## सेवा

१७. समीक्षा अवधिमा खुद सेवा आय रु.२६ अर्ब ९३ करोडले घाटामा रहेको छ । अघिल्लो वर्षको सोही अवधिमा खुद सेवा आय रु.३० अर्ब ९६ करोडले घाटामा रहेको थियो ।
१८. सेवा खाता अन्तर्गत समीक्षा अवधिमा भ्रमण आय ४७.५ प्रतिशतले वृद्धि भई रु.३३ अर्ब ९५ करोड पुगेको छ । अघिल्लो वर्षको सोही अवधिमा यस्तो आय रु.२३ अर्ब १ करोड रहेको थियो ।
१९. समीक्षा अवधिमा सेवा खाता अन्तर्गत भ्रमण व्यय ५९.५ प्रतिशतले वृद्धि भई रु.७५ अर्ब ७३ करोड पुगेको छ । यसमध्ये शिक्षातर्फको व्यय रु.४७ अर्ब ३५ करोड रहेको छ । अघिल्लो वर्षको सोही अवधिमा भ्रमण व्यय रु.४७ अर्ब ४८ करोड रहेकोमा शिक्षातर्फको व्यय रु. २८ अर्ब ८१ करोड रहेको थियो ।

## विप्रेषण आप्रवाह

२०. समीक्षा अवधिमा विप्रेषण आप्रवाह २७.६ प्रतिशतले वृद्धि भई रु.६१३ अर्ब २५ करोड पुगेको छ । अघिल्लो वर्षको सोही अवधिमा विप्रेषण आप्रवाह २३ प्रतिशतले बढेको थियो । अमेरिकी डलरमा विप्रेषण आप्रवाह २४.५ प्रतिशतले वृद्धि भई ४ अर्ब ६२ करोड पुगेको छ । अघिल्लो वर्ष यस्तो आप्रवाह १३.१ प्रतिशतले बढेको थियो ।
२१. समीक्षा अवधिमा वैदेशिक रोजगारीका लागि अन्तिम श्रम स्वीकृति (संस्थागत तथा व्यक्तिगत-नयाँ) लिने नेपालीको संख्या १७३,५५५ र पुनः श्रम स्वीकृति लिनेको संख्या १०४,०३७ रहेको छ । अघिल्लो वर्षको सोही अवधिमा यस्तो संख्या क्रमशः २३६,७७९ र ११५,९४८ रहेको थियो ।
२२. समीक्षा अवधिमा खुद ट्रान्सफर २६.३ प्रतिशतले वृद्धि भई रु.६६९ अर्ब ७४ करोड पुगेको छ । अघिल्लो वर्षको सोही अवधिमा यस्तो ट्रान्सफर २१.६ प्रतिशतले बढेको थियो ।

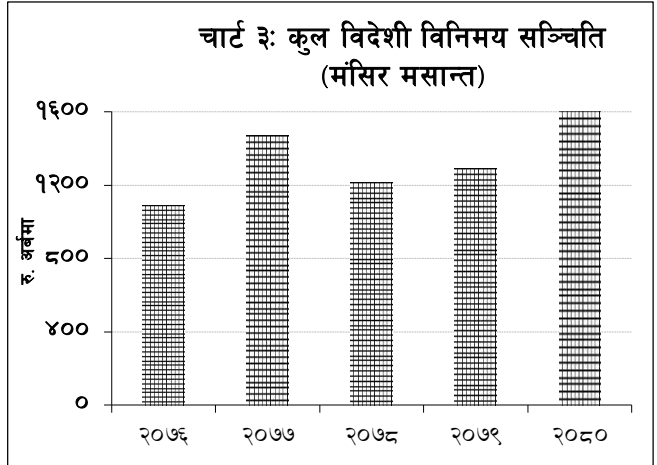
## चालु खाता एवम् शोधनान्तर स्थिति

२३. समीक्षा अवधिमा चालु खाता रु.१४० अर्ब २३ करोडले बचतमा रहेको छ । अघिल्लो वर्षको सोही अवधिमा चालु खाता रु.४१ अर्ब २१ करोडले घाटामा रहेको थियो । अमेरिकी डलरमा अघिल्लो वर्षको सोही अवधिमा ३२ करोड २२ लाखले घाटामा रहेको चालु खाता समीक्षा अवधिमा १ अर्ब ५ करोडले बचतमा रहेको छ ।
२४. समीक्षा अवधिमा पुँजीगत ट्रान्सफर १७.२ प्रतिशतले कमी आई रु.२ अर्ब ८७ करोड कायम भएको छ भने खुद प्रत्यक्ष वैदेशिक लगानी रु.३ अर्ब ९२ करोडले धनात्मक रहेको छ । अघिल्लो वर्षको सोही अवधिमा पुँजीगत ट्रान्सफर रु.३ अर्ब ४७ करोड कायम भएको थियो भने खुद प्रत्यक्ष वैदेशिक लगानी रु. ६० करोड ४९ लाखले धनात्मक रहेको थियो ।
२५. समीक्षा अवधिमा शोधनान्तर स्थिति रु.२१० अर्ब ५९ करोडले बचतमा रहेको छ । अघिल्लो वर्षको सोही अवधिमा शोधनान्तर स्थिति रु.४५ अर्ब ८६ करोडले बचतमा रहेको थियो । अमेरिकी डलरमा अघिल्लो वर्षको सोही अवधिमा ३४ करोड ६८ लाखले बचतमा रहेको शोधनान्तर स्थिति समीक्षा अवधिमा १ अर्ब ५८ करोडले बचतमा रहेको छ ।

## कुल विदेशी विनिमय सञ्चिति

२६. २०८० असार मसान्तमा रु.१५३९ अर्ब ३६ करोड बराबर रहेको कुल विदेशी विनिमय सञ्चिति १४.८ प्रतिशतले वृद्धि भई २०८० मंसिर मसान्तमा रु.१७६७ अर्ब ४ करोड पुगेको छ। अमेरिकी डलरमा यस्तो सञ्चिति २०८० असार मसान्तमा ११ अर्ब ७१ करोड रहेकोमा २०८० मंसिर मसान्तमा १३.६ प्रतिशतले वृद्धि भई १३ अर्ब ३१ करोड पुगेको छ।

२७. कुल विदेशी विनिमय सञ्चितिमध्ये नेपाल राष्ट्र बैंकमा रहेको सञ्चिति २०८० असार मसान्तमा रु.१३४५ अर्ब ७८ करोड रहेकोमा २०८० मंसिर मसान्तमा १५.६ प्रतिशतले वृद्धि भई रु.१५५६ अर्ब २५ करोड पुगेको छ। बैंक तथा वित्तीय संस्था (नेपाल राष्ट्र बैंक बाहेक) सँग रहेको विदेशी विनिमय सञ्चिति २०८० असार मसान्तमा रु.१९३ अर्ब ५९ करोड रहेकोमा २०८० मंसिर मसान्तमा ८.९ प्रतिशतले वृद्धि भई रु.२१० अर्ब ७९ करोड कायम भएको छ। २०८० मंसिर मसान्तको कुल विदेशी विनिमय सञ्चितिमा भारतीय मुद्राको अंश २१.६ प्रतिशत रहेको छ।



## सञ्चिति पर्याप्तता सूचक

२८. आर्थिक वर्ष २०८०/८१ को पाँच महिनाको आयातलाई आधार मान्दा बैकिङ्ग क्षेत्रसँग रहेको विदेशी विनिमय सञ्चिति १४.१ महिनाको वस्तु आयात र ११.८ महिनाको वस्तु तथा सेवा आयात धान्न पर्याप्त रहने देखिन्छ। २०८० मंसिर मसान्तमा विदेशी विनिमय सञ्चितिको कुल गार्हस्थ्य उत्पादन, कुल आयात र विस्तृत मुद्राप्रदायसँगका अनुपातहरू क्रमशः ३२.८ प्रतिशत, ९८.३ प्रतिशत र २७.५ प्रतिशत रहेका छन्। २०८० असार मसान्तमा यी अनुपातहरू क्रमशः २८.६ प्रतिशत, ८३.० प्रतिशत र २५.१ प्रतिशत रहेका थिए।

## कच्चा पेट्रोलियम एवम् सुनको मूल्य

२९. अन्तर्राष्ट्रिय बजारमा २०७९ मंसिर मसान्तमा प्रति ब्यारल अमेरिकी डलर ८२.३४ रहेको कच्चा पेट्रोलियम (Crude Oil Brent) को मूल्य २०८० मंसिर मसान्तमा ६.७ प्रतिशतले कमी आई अमेरिकी डलर ७६.८४ कायम भएको छ। त्यसैगरी, अन्तर्राष्ट्रिय बजारमा २०७९ मंसिर मसान्तमा प्रति आउन्स सुनको मूल्य अमेरिकी डलर १७८३.५५ रहेकोमा २०८० मंसिर मसान्तमा १४.५ प्रतिशतले वृद्धि भई अमेरिकी डलर २०४१.३५ पुगेको छ।

## विनिमय दर

३०. २०८० असार मसान्तको तुलनामा २०८० मंसिर मसान्तमा अमेरिकी डलरसँग नेपाली रुपैयाँ १.०१ प्रतिशतले अवमूल्यन भएको छ। अधिल्लो वर्षको सोही अवधिमा नेपाली रुपैयाँ ३.१४ प्रतिशतले अवमूल्यन भएको थियो। २०८० मंसिर मसान्तमा अमेरिकी डलर एकको खरिद विनिमय दर रु. १३२.५१ पुगेको छ। २०८० असार मसान्तमा उक्त विनिमय दर रु.१३१.१७ रहेको थियो।

## सरकारी वित्त स्थिति

### नेपाल सरकार

#### खर्च तथा राजस्व

३१. नेपाल सरकार, अर्थ मन्त्रालय, महालेखा नियन्त्रक कार्यालयका अनुसार आर्थिक वर्ष २०८०/८१ को पाँच महिनामा नेपाल सरकारको कुल खर्च रु. ४५३ अर्ब भएको छ। सरकारी खर्च गत आर्थिक वर्षको पहिलो पाँच महिनामा १२.४ प्रतिशतले वृद्धि भएकोमा, समीक्षा अवधिमा ४.१ प्रतिशतले वृद्धि भएको छ। समीक्षा अवधिमा चालु खर्च रु. ३६० अर्ब, पुँजीगत खर्च रु. ३६ अर्ब ६ करोड र वित्तीय व्यवस्था खर्च रु. ५६ अर्ब ९४ करोड रहेको छ।

तालिका २ : सरकारी खर्च तथा राजस्व (पाँच महिनासम्म)					
विवरण	रकम (रु. अर्बमा)			प्रतिशत परिवर्तन	
	२०७८/७९	२०७९/८०	२०८०/८१	२०७९/८०	२०८०/८१
<b>कुल खर्च</b>	<b>३८७.०३</b>	<b>४३५.२१</b>	<b>४५३.००</b>	<b>१२.४</b>	<b>४.१</b>
चालु खर्च	३१७.३३	३५४.२६	३६०.००	११.६	१.६
पुँजीगत खर्च	२८.४०	३३.९९	३६.०६	१९.७	६.१
वित्तीय व्यवस्था	४१.३०	४६.९६	५६.९४	१३.७	२१.२
<b>राजस्व परिचालन</b>	<b>४१२.४०</b>	<b>३२६.८९</b>	<b>३६३.४३</b>	<b>-२०.७</b>	<b>११.२</b>
कर राजस्व	३८०.२३	३०१.४६	३३७.१९	-२०.७	११.८
गैर-कर राजस्व	३२.१७	२५.४३	२६.२४	-२१.०	३.२

स्रोत : महालेखा नियन्त्रक कार्यालय

३२. समीक्षा अवधिमा नेपाल सरकारको कुल राजस्व परिचालन (प्रदेश सरकार तथा स्थानीय सरकारमा बाँडफाँट हुने रकमसमेत) रु. ३६३ अर्ब ४३ करोड भएको छ। गत आर्थिक वर्षको पहिलो पाँच महिनामा २०.७ प्रतिशतले घटेको राजस्व, समीक्षा अवधिमा ११.२ प्रतिशतले बढेको छ। यस अन्तर्गत कर राजस्व रु. ३३७ अर्ब १९ करोड र गैर कर राजस्व रु. २६ अर्ब २४ करोड परिचालन भएको छ (तालिका २)।

### नेपाल सरकारको नगद मौज्जात

३३. २०८० मंसिर मसान्तमा यस बैंकमा रहेका सरकारका विभिन्न खातामा रु. १८७ अर्ब ८६ करोड (प्रदेश सरकार तथा स्थानीय सरकारको खातामा रहेको रकमसमेत) नगद मौज्जात रहेको छ। २०८० असार मसान्तमा यस्तो मौज्जात रु. ७१ अर्ब ९८ करोड रहेको थियो।

### प्रदेश सरकार

#### खर्च तथा राजस्व

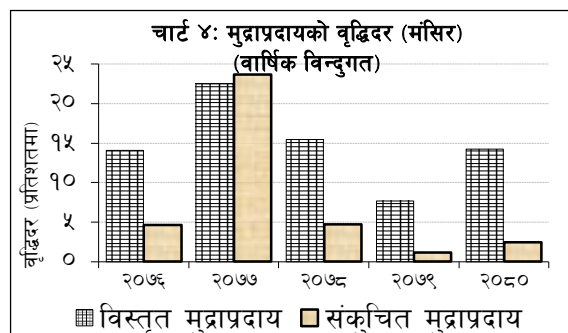
३४. समीक्षा अवधिमा प्रदेश सरकारहरूको कुल खर्च रु. ३० अर्ब ७४ करोड र स्रोत परिचालन रु. ७० अर्ब २६ करोड रहेको छ। प्रदेश सरकारहरूको कुल स्रोत परिचालनमा नेपाल सरकारले हस्तान्तरण गरेको अनुदान र विभाज्य कोषबाट बाँडफाँट हुने राजस्वसमेत गरी रु. ५२ अर्ब ९७ करोड र प्रदेश सरकारहरूले परिचालन गरेको तथा अन्य स्रोतबाट प्राप्त राजस्व रु. १७ अर्ब २९ करोड रहेको छ।

### मौद्रिक स्थिति

#### मुद्राप्रदाय

३५. आर्थिक वर्ष २०८०/८१ को पाँच महिनामा विस्तृत मुद्राप्रदाय ४.७ प्रतिशतले बढेको छ। अघिल्लो वर्षको सोही अवधिमा उक्त मुद्राप्रदाय १.९ प्रतिशतले बढेको थियो। वार्षिक बिन्दुगत आधारमा २०८० मंसिर मसान्तमा विस्तृत मुद्राप्रदाय १४.४ प्रतिशतले बढेको छ, जुन २०७९ मंसिरमा ७.४ प्रतिशतले बढेको थियो।

३६. समीक्षा अवधिमा खुद वैदेशिक सम्पत्ति (विदेशी विनिमय मूल्याङ्कन नाफा/नोक्सान समायोजित) रु. २१० अर्ब ५९



करोड (१४.८ प्रतिशत) ले बढेको छ। अघिल्लो वर्षको सोही अवधिमा उक्त सम्पत्ति रु.४५ अर्ब ८७ करोड (४.१ प्रतिशत) ले बढेको थियो।

३७. समीक्षा अवधिमा सञ्चित मुद्रा १.६ प्रतिशतले बढेको छ। अघिल्लो वर्षको सोही अवधिमा यस्तो मुद्रा २.१ प्रतिशतले बढेको थियो। वार्षिक बिन्दुगत आधारमा २०८० मंसिर मसान्तमा सञ्चित मुद्रा १०.० प्रतिशतले बढेको छ।

### कुल आन्तरिक कर्जा

३८. आर्थिक वर्ष २०८०/८१ को पाँच महिनामा कुल आन्तरिक कर्जा २.८ प्रतिशतले बढेको छ। अघिल्लो वर्षको सोही अवधिमा उक्त कर्जा ३.० प्रतिशतले बढेको थियो। वार्षिक बिन्दुगत आधारमा २०८० मंसिर मसान्तमा यस्तो कर्जा ८.५ प्रतिशतले बढेको छ।

३९. समीक्षा अवधिमा मौद्रिक क्षेत्रको सरकारमाथिको खुद दावी ३.२ प्रतिशतले घटेको छ। अघिल्लो वर्षको सोही अवधिमा यस्तो दावी ३.२ प्रतिशतले बढेको थियो। वार्षिक बिन्दुगत आधारमा २०८० मंसिर मसान्तमा यस्तो दावी २६.४ प्रतिशतले बढेको छ।

४०. समीक्षा अवधिमा मौद्रिक क्षेत्रको निजी क्षेत्रमाथिको दावी ३.८ प्रतिशतले बढेको छ। अघिल्लो वर्षको सोही अवधिमा पनि यस्तो दावी ३.१ प्रतिशतले बढेको थियो। वार्षिक बिन्दुगत आधारमा २०८० मंसिर मसान्तमा मौद्रिक क्षेत्रको निजी क्षेत्रमाथिको दावी ५.३ प्रतिशतले बढेको छ।

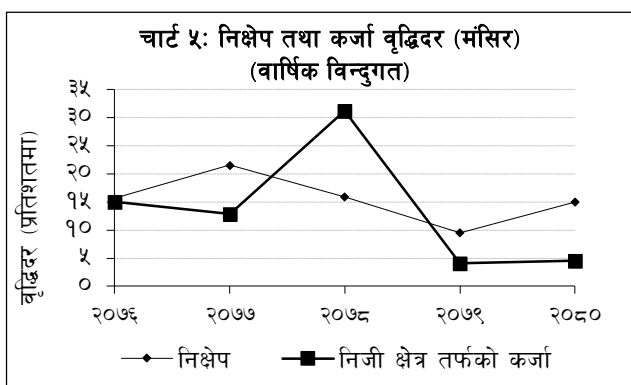
### निक्षेप परिचालन

४१. समीक्षा अवधिमा बैंक तथा वित्तीय संस्थाहरूमा रहेको निक्षेप रु.२६३ अर्ब ७२ करोड (४.६ प्रतिशत) ले बढेको छ। अघिल्लो वर्षको सोही अवधिमा यस्तो निक्षेप रु.१११ अर्ब १५ करोड (२.२ प्रतिशत) ले बढेको थियो। वार्षिक बिन्दुगत आधारमा २०८० मंसिर मसान्तमा बैंक तथा वित्तीय संस्थाहरूमा रहेको निक्षेप १५.० प्रतिशतले बढेको छ।

निक्षेप	असार मसान्त		मंसिर मसान्त	
	२०७९	२०८०	२०७९	२०८०
चलती	८.९	७.७	७.६	६.३
बचत	२७.६	२६.६	२५.७	२६.३
मुद्दती	५५.८	५८.९	६०.३	६०.७
अन्य	७.७	६.८	६.४	६.९

४२. २०८० मंसिर मसान्तमा बैंक तथा वित्तीय संस्थाहरूको कुल निक्षेपमा चलती, बचत र मुद्दती निक्षेपको अंश क्रमशः ६.३ प्रतिशत, २६.३ प्रतिशत र ६०.७ प्रतिशत रहेको छ। अघिल्लो वर्षको सोही अवधिमा यस्तो अंश क्रमशः ७.६ प्रतिशत, २५.७ प्रतिशत र ६०.३ प्रतिशत रहेको थियो।

४३. २०८० मंसिर मसान्तमा बैंक तथा वित्तीय संस्थाहरूको कुल निक्षेपमा संस्थागत निक्षेपको अंश ३६.७ प्रतिशत रहेको छ। २०७९ मंसिर मसान्तमा यस्तो निक्षेपको अंश ३७.२ प्रतिशत रहेको थियो।



### कर्जा प्रवाह

४४. समीक्षा अवधिमा बैंक तथा वित्तीय संस्थाहरूबाट निजी क्षेत्रमा प्रवाहित कर्जा रु.११० अर्ब ६ करोड (२.३ प्रतिशत) ले बढेको छ। अघिल्लो वर्षको सोही अवधिमा यस्तो कर्जा रु.७३ अर्ब ३० करोड (१.६ प्रतिशत) ले बढेको थियो। वार्षिक बिन्दुगत आधारमा २०८० मंसिर मसान्तमा बैंक तथा वित्तीय संस्थाहरूबाट निजी क्षेत्रतर्फ प्रवाहित कर्जा ४.५ प्रतिशतले बढेको छ।

४५. २०८० मंसिर मसान्तमा बैंक तथा वित्तीय संस्थाहरूबाट निजी क्षेत्रमा प्रवाहित कर्जामध्ये गैर-वित्तीय संस्थागत क्षेत्रतर्फ प्रवाह भएको कर्जाको अंश ६३.१ प्रतिशत र व्यक्तिगत तथा घरपरिवार क्षेत्रतर्फ प्रवाह भएको कर्जाको अंश

३६.९ प्रतिशत रहेको छ । अधिल्लो वर्षको सोही अवधिमा यस्तो अंश क्रमशः ६४.९ प्रतिशत र ३५.९ प्रतिशत रहेको थियो ।

४६. समीक्षा अवधिमा निजी क्षेत्रतर्फ प्रवाहित कर्जामध्ये वाणिज्य बैंकहरूको कर्जा प्रवाह २.३ प्रतिशतले, विकास बैंकहरूको २.२ प्रतिशतले र वित्त कम्पनीहरूको कर्जा प्रवाह ०.९ प्रतिशतले बढेको छ ।
४७. २०८० मंसिर मसान्तमा बैंक तथा वित्तीय संस्थाहरूको लगानीमा रहिरहेको कर्जामध्ये ११.६ प्रतिशत कर्जाको लागि चालु सम्पत्ति (कृषि तथा गैर-कृषिजन्य वस्तु) सुरक्षणको रूपमा रहेको छ भने ६७.७ प्रतिशत कर्जाको लागि घर जग्गा धितो सुरक्षण रहेको छ । २०७९ मंसिर मसान्तमा यस्तो धितोमा प्रवाहित कर्जाको अनुपात क्रमशः १२.३ प्रतिशत र ६६.८ प्रतिशत रहेको थियो ।
४८. आर्थिक वर्ष २०८०/८१ को पाँच महिनामा बैंक तथा वित्तीय संस्थाहरूको लगानीमा रहेको कर्जामध्ये औद्योगिक उत्पादन क्षेत्रतर्फको कर्जा ६.३ प्रतिशतले, निर्माण क्षेत्रतर्फको कर्जा ८.१ प्रतिशतले, यातायात, संचार तथा सार्वजनिक सेवा क्षेत्रतर्फको कर्जा ४.५ प्रतिशतले, थोक तथा खुद्रा व्यापार क्षेत्रतर्फको कर्जा १.५ प्रतिशतले, सेवा उद्योग क्षेत्रतर्फको कर्जा ३.३ प्रतिशतले र उपभोग्य क्षेत्रतर्फको कर्जा २.२ प्रतिशतले बढेको छ भने कृषि क्षेत्रतर्फ प्रवाह भएको कर्जा ०.१ प्रतिशतले घटेको छ ।
४९. समीक्षा अवधिमा बैंक तथा वित्तीय संस्थाहरूबाट प्रवाहित कर्जामध्ये आवधिक कर्जा १०.३ प्रतिशतले, नगद प्रवाह कर्जा १४.५ प्रतिशतले, ट्रष्ट रिसिट (आयात) कर्जा १४.५ प्रतिशतले, रियल स्टेट कर्जा (व्यक्तिगत आवासीय घर कर्जासमेत) ४.१ प्रतिशतले र मार्जिन प्रकृतिको कर्जा ६.४ प्रतिशतले बढेको छ भने अधिविकर्ष कर्जा ४०.६ प्रतिशतले (पछिल्लो वर्षको कर्जाको पुनरवर्गीकरणको कारणसमेत) र हायर पर्चेज कर्जा १९.० प्रतिशतले घटेको छ ।

## तरलता व्यवस्थापन

५०. समीक्षा अवधिमा बैंक तथा वित्तीय संस्थाले यस बैंकबाट स्थायी तरलता सुविधामार्फत रु.१ अर्ब २० करोड र ओभरनाइट तरलता सुविधामार्फत रु.२८९ अर्ब ५१ करोड गरी कुल रु.२९० अर्ब ७१ करोड (कारोबारमा आधारित) तरलता उपयोग गरेका छन् भने निक्षेप संकलन बोलकबोलमार्फत रु. १२७ अर्ब २५ करोड तरलता प्रशोचन गरिएको छ । अधिल्लो वर्षको सोही अवधिमा खुला बजार र स्थायी तरलता सुविधा लगायतका विभिन्न उपकरणहरूमार्फत खुद रु.३००७ अर्ब ७५ करोड तरलता प्रवाह गरिएको थियो ।
५१. समीक्षा अवधिमा यस बैंकले विदेशी विनिमय बजार (वाणिज्य बैंकहरू) बाट अमेरिकी डलर २ अर्ब २८ करोड खुद खरिद गरी रु.३०२ अर्ब ८९ करोड तरलता प्रवाह गरेको छ । अधिल्लो वर्षको सोही अवधिमा विदेशी विनिमय बजारबाट अमेरिकी डलर २ अर्ब १२ करोड खुद खरिद गरी रु.२७४ अर्ब ३५ करोड तरलता प्रवाह गरिएको थियो ।
५२. समीक्षा अवधिमा अमेरिकी डलर १ अर्ब ३६ करोड बिक्री गरी रु.१८० अर्ब ८६ करोड बराबरको भारतीय रुपैयाँ खरिद भएको छ । अधिल्लो वर्षको सोही अवधिमा अमेरिकी डलर १ अर्ब ८२ करोड बिक्री गरी रु.२३५ अर्ब ३४ करोड बराबरको भारतीय रुपैयाँ खरिद भएको थियो ।

## पुनरकर्जा, सहुलियतपूर्ण कर्जा र व्यवसाय निरन्तरता कर्जा

५३. यस बैंकले सहुलियत दरमा प्रदान गर्दै आएको पुनरकर्जा २०८० मंसिर मसान्तमा रु.१ अर्ब २० करोड लगानीमा रहेको छ ।
५४. २०८० मंसिर मसान्तमा १ लाख ४० हजार १ सय ५८ ऋणीलाई प्रवाह भएको रु.१८० अर्ब ५३ करोड सहुलियतपूर्ण कर्जा बक्यौता रहेको छ । यसमध्ये कृषि तथा पशुपंक्षी व्यवसाय कर्जाअन्तर्गत ५७ हजार ४ सय १६ ऋणीलाई प्रवाह भएको रु.१२६ अर्ब २५ करोड कर्जा बक्यौता रहेको छ भने महिला उद्यमशील कर्जा अन्तर्गत ८० हजार २ सय २७ महिला उद्यमीलाई प्रवाह भएको रु.५१ अर्ब ७७ करोड कर्जा बक्यौता रहेको छ । सहुलियतपूर्ण कर्जाका अन्य शीर्षक अन्तर्गत २ हजार ५ सय १५ ऋणीको रु.२ अर्ब ५० करोड कर्जा बक्यौता रहेको छ ।
५५. “व्यावसायिक निरन्तरता कर्जा प्रवाह कार्यविधि, २०७७” बमोजिम कोभिड-१९ प्रभावित पर्यटन र घरेलु, साना तथा मझौला उद्यम क्षेत्रको व्यवसाय निरन्तरतामा सहयोग पुऱ्याउन ती क्षेत्रका श्रमिक तथा कर्मचारीको पारिश्रमिक भुक्तानीका लागि प्रवाह भएको कर्जा २०८० मंसिर मसान्तमा रु.२१ करोड १८ लाख बक्यौता रहेको छ ।



## अन्तर-बैंक कारोबार

५६. आर्थिक वर्ष २०८०/८१ को पाँच महिनामा वाणिज्य बैंकहरूको रु.२०८१ अर्ब ६७ करोड र अन्य वित्तीय संस्थाहरू (वाणिज्य बैंकहरूबीच बाहेक) को रु.२३६ अर्ब ८६ करोड गरी कुल रु.२३१८ अर्ब ५३ करोडको अन्तर-बैंक कारोबार भएको छ। अघिल्लो वर्षको सोही अवधिमा वाणिज्य बैंकहरूको रु.१५०० अर्ब २६ करोड र अन्य वित्तीय संस्थाहरूको रु.१५३ अर्ब ६० करोड गरी कुल रु.१६५३ अर्ब ८६ करोडको अन्तर बैंक कारोबार भएको थियो।

### ब्याजदर

५७. २०७९ मंसिरमा ९१-दिने ट्रेजरी बिलको भारत औसत ब्याजदर १०.६७ प्रतिशत रहेकोमा २०८० मंसिरमा ३.५३ प्रतिशत रहेको छ। बैंक तथा वित्तीय संस्थाहरूबीचको अन्तर बैंक कारोबारको भारत औसत ब्याजदर २०७९ मंसिरमा ८.०० प्रतिशत रहेकोमा २०८० मंसिरमा २.०६ प्रतिशत रहेको छ।

५८. २०८० मंसिरमा वाणिज्य बैंकहरूको औसत आधार दर ९.६४ प्रतिशत, विकास बैंकहरूको ११.६४ प्रतिशत र वित्त कम्पनीहरूको १३.१४ प्रतिशत रहेको छ। अघिल्लो वर्षको मंसिरमा वाणिज्य बैंकहरूको औसत आधार दर १०.६९ प्रतिशत रहेको थियो।

५९. २०८० मंसिरमा वाणिज्य बैंकहरूको निक्षेपको भारत औसत ब्याजदर ७.६२ प्रतिशत, विकास बैंकहरूको ८.७९ प्रतिशत र वित्त कम्पनीहरूको ९.८५ प्रतिशत रहेको छ। २०७९ मंसिरमा वाणिज्य बैंकहरूको निक्षेपको भारत औसत ब्याजदर ८.४६ प्रतिशत कायम भएको थियो। त्यसैगरी, कर्जाको भारत औसत ब्याजदर २०८० मंसिरमा वाणिज्य बैंकहरूको ११.८५ प्रतिशत, विकास बैंकहरूको १३.३९ प्रतिशत र वित्त कम्पनीहरूको १४.३० प्रतिशत रहेको छ। २०७९ मंसिरमा वाणिज्य बैंकहरूको कर्जाको भारत औसत ब्याजदर १२.७४ प्रतिशत कायम भएको थियो।

तालिका ४ : भारत औसत ब्याजदर (प्रतिशत)		
शीर्षक	२०७९ मंसिर	२०८० मंसिर
९१-दिने ट्रेजरी बिल	१०.६७	३.५३
औसत अन्तर बैंक दर	८.००	२.०६
औसत आधार दर		
वाणिज्य बैंक	१०.६९	९.६४
विकास बैंक	-	११.६४
वित्त कम्पनी	-	१३.१४
निक्षेपको ब्याजदर		
वाणिज्य बैंक	८.४६	७.६२
विकास बैंक	-	८.७९
वित्त कम्पनी	-	९.८५
कर्जाको ब्याजदर		
वाणिज्य बैंक	१२.७४	११.८५
विकास बैंक	-	१३.३९
वित्त कम्पनी	-	१४.३०

## वित्तीय पहुँच

६०. यस बैंकबाट इजाजतप्राप्त बैंक तथा वित्तीय संस्थाहरूको संख्या २०८० मंसिर मसान्तमा ११२ रहेको छ। यसमध्ये २० वाणिज्य बैंक, १७ विकास बैंक, १७ वित्त कम्पनी, ५७ लघुवित्त वित्तीय संस्था र १ पूर्वाधार विकास बैंक सञ्चालनमा रहेका छन्। बैंक तथा वित्तीय संस्थाहरूको शाखा संख्या २०८० असार मसान्तमा ११,५८९ रहेकोमा २०८० मंसिर मसान्तमा ११,५७० कायम भएको छ (तालिका ५)।

तालिका ५: बैंक तथा वित्तीय संस्थाको संख्या तथा शाखा संख्या*						
बैंक तथा वित्तीय संस्था	बैंक तथा वित्तीय संस्थाको संख्या			बैंक तथा वित्तीय संस्थाको शाखा संख्या		
	२०७९ असार मसान्त	२०८० असार मसान्त	२०८० मंसिर मसान्त	२०७९ असार मसान्त	२०८० असार मसान्त	२०८० मंसिर मसान्त
वाणिज्य बैंक	२६	२०	२०	५००९	५०४९	५०२२
विकास बैंक	१७	१७	१७	१११८	११२८	११३४
वित्त कम्पनी	१७	१७	१७	२६७	२८४	२८८
लघुवित्त वित्तीय संस्था	६५	५७	५७	५१३४	५१२८	५१२६
पूर्वाधार विकास बैंक	१	१	१	-	-	-
<b>जम्मा</b>	<b>१२६</b>	<b>११२</b>	<b>११२</b>	<b>११५२८</b>	<b>११५८९</b>	<b>११५७०</b>

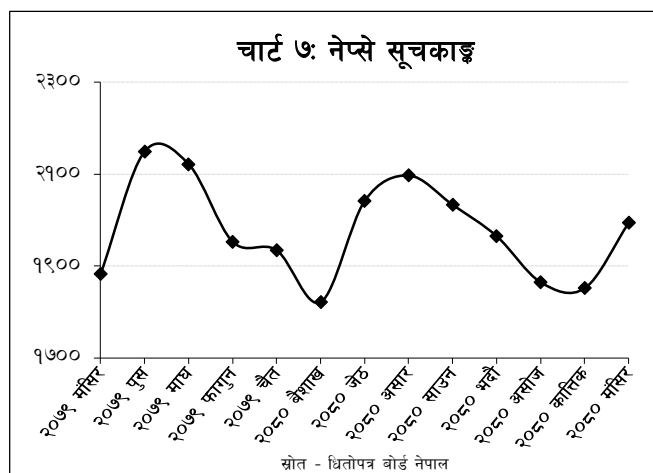
\*यस सम्बन्धी अद्यावधिक विवरण <http://emap.nrb.org.np/> मा उपलब्ध छ।

## पुँजी बजार

६१. २०७९ मंसिर मसान्तमा १८८२.६१ रहेको नेप्से सूचकाङ्क २०८० मंसिर मसान्तमा १९९४.६० कायम भएको छ ।

६२. २०८० मंसिर मसान्तमा धितोपत्र बजार पुँजीकरण रु.३०७६ अर्ब ५२ करोड कायम भएको छ । २०७९ मंसिर मसान्तमा बजार पुँजीकरण रु.२७२१ अर्ब ११ करोड रहेको थियो ।

६३. २०८० मंसिर मसान्तमा नेपाल स्टक एक्सचेन्ज लिमिटेडमा सूचीकृत कम्पनीहरूको संख्या २६७ पुगेको छ । सूचीकृत कम्पनीहरूमध्ये १३४ बैंक तथा वित्तीय संस्था र बीमा कम्पनी रहेका छन् भने ८९ जलविद्युत् कम्पनी, २१ उत्पादन तथा प्रशोधन उद्योग, ७ होटल, ७ लगानी कम्पनी, ४ व्यापारिक संस्था र ५ अन्य समूहका रहेका छन् । २०७९ मंसिरमा सूचीकृत कम्पनीहरूको संख्या २४७ रहेको थियो ।



६४. सूचीकृत कम्पनीहरूमध्ये बैंक तथा वित्तीय संस्था र बीमा कम्पनीको धितोपत्र बजार पुँजीकरणको हिस्सा ६२.३ प्रतिशत रहेको छ । त्यसैगरी, जलविद्युत् कम्पनीको हिस्सा १३.५ प्रतिशत, लगानी कम्पनीको हिस्सा ७.२ प्रतिशत, उत्पादन तथा प्रशोधन उद्योगको हिस्सा ५.० प्रतिशत, होटलको हिस्सा ३.२ प्रतिशत, व्यापारिक संस्थाको हिस्सा ०.५ प्रतिशत तथा अन्य समूहका कम्पनीहरूको हिस्सा ८.३ प्रतिशत रहेको छ ।

६५. नेपाल स्टक एक्सचेन्ज लिमिटेडमा २०८० मंसिर मसान्तमा सूचीकृत ७ अर्ब ९३ करोड शेयरको चुक्ता मूल्य रु.७८६ अर्ब २५ करोड रहेको छ ।

६६. आर्थिक वर्ष २०८०/८१ को पाँच महिनामा रु.४४ अर्ब ६५ करोड बराबरको साधारण शेयर, रु.६ अर्ब १० करोड बराबरको हकप्रद शेयर, रु.३ अर्ब ९८ करोड बराबरको बोनस शेयर र रु.३ करोड बराबरको एफपीओ गरी कुल रु.५४ अर्ब ७६ करोड बराबरको थप धितोपत्र सूचीकृत भएका छन् ।

६७. समीक्षा अवधिमा नेपाल धितोपत्र बोर्डले रु.८ अर्ब ५१ करोड बराबरको साधारण शेयर, रु.४ अर्ब ४० करोड बराबरको डिबेन्चर, रु.२ अर्ब ५० करोड बराबरको म्युचुअल फण्ड, र रु.१ अर्ब १० करोड बराबरको हकप्रद शेयर गरी कुल रु.१६ अर्ब ५१ करोड बराबरको धितोपत्र सार्वजनिक निष्काशनका लागि अनुमति दिएको छ ।